

1. USB to USB B 타입 케이블을 컴퓨터의 USB 단자와 FRD400 후면의 CTL 단자에 연결하고 제품의 전원을 켜줍니다.

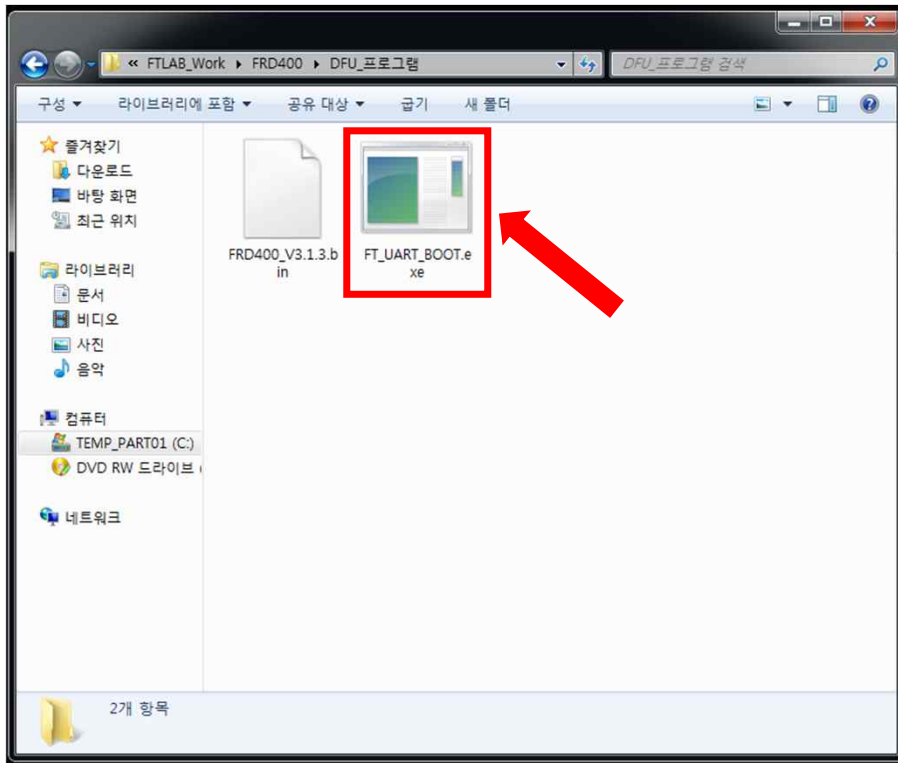


USB B 타입 케이블

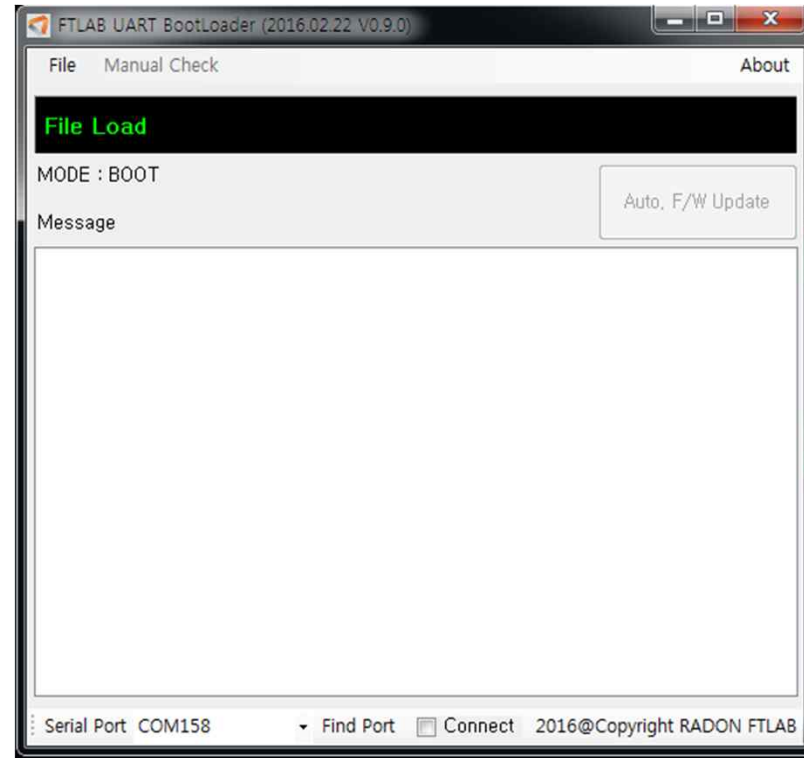


FRD400 후면 CTL 단자

2. 다운로드 받은 파일 중 FT_UART_BOOT.exe 파일을 더블 클릭하여 프로그램을 열어줍니다.

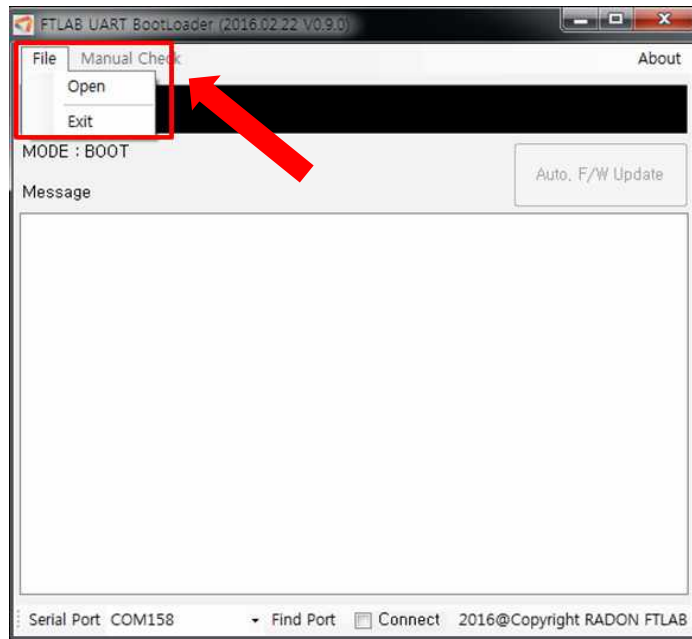


FT_UART_BOOT.exe 더블 클릭

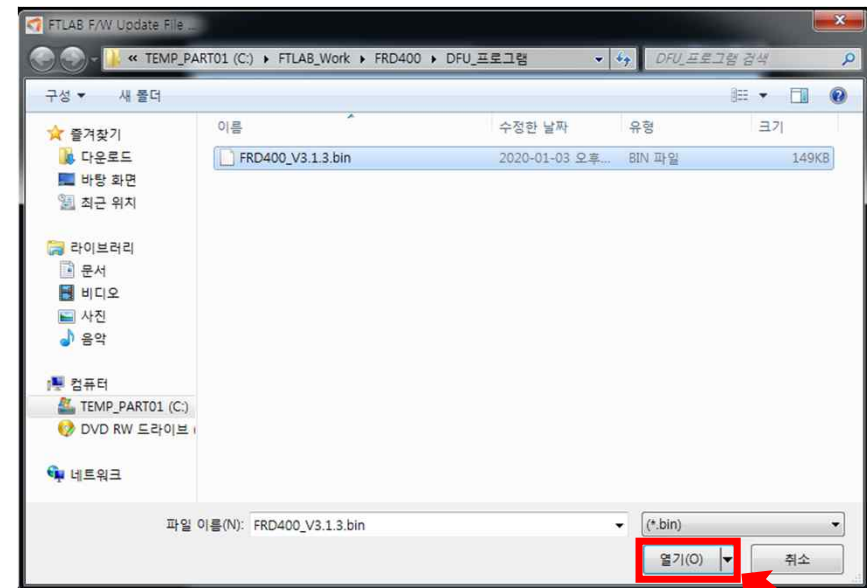


프로그램 실행시킨 상태

3. 프로그램 좌측 상단의 File - Open 을 클릭하여 다운로드 받은 경로를 찾아 FRD400_V3.1.3.bin 을 클릭하고 우측 하단의 열기 버튼을 클릭합니다.

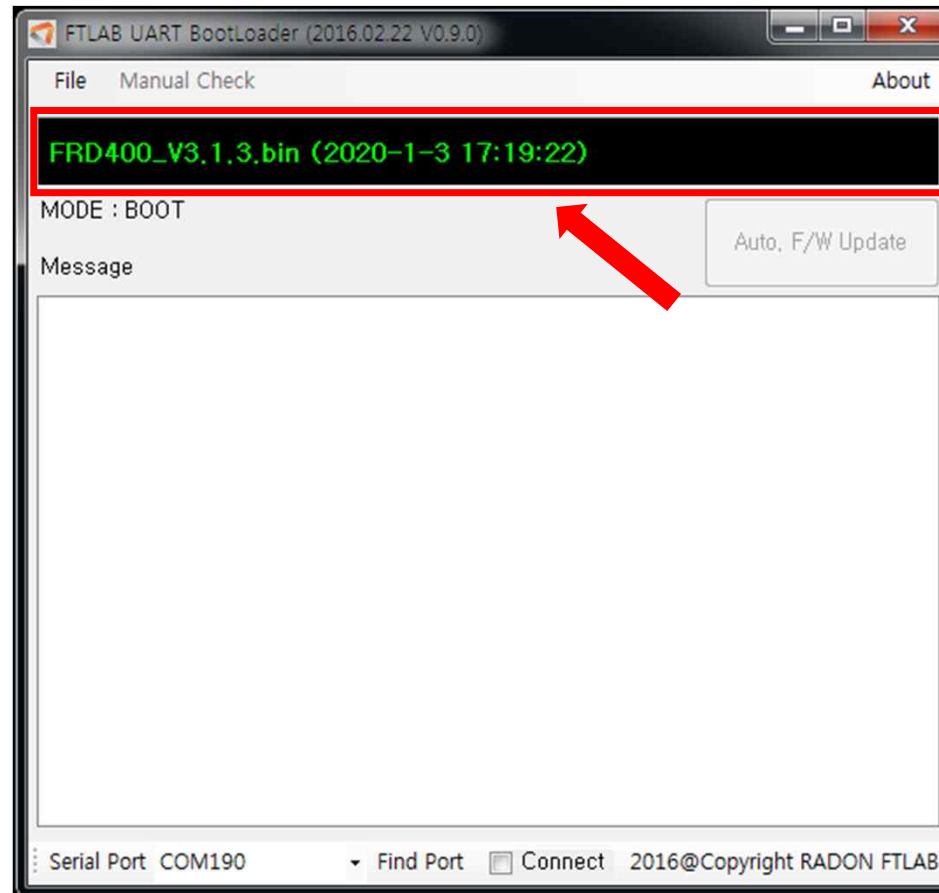


File – Open 클릭

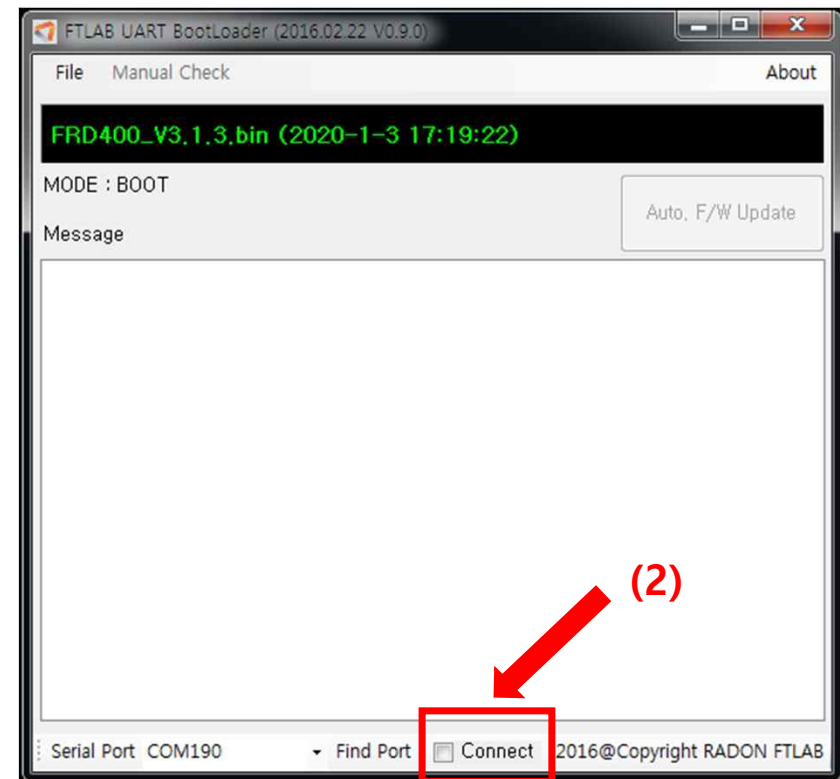
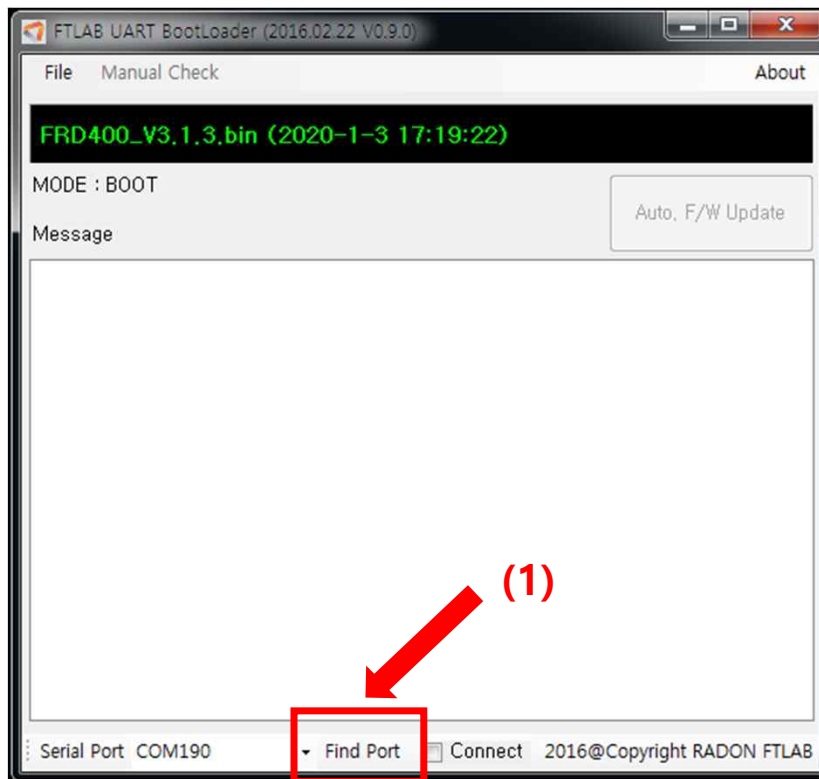


FRD400_V3.1.3.bin 파일 열기

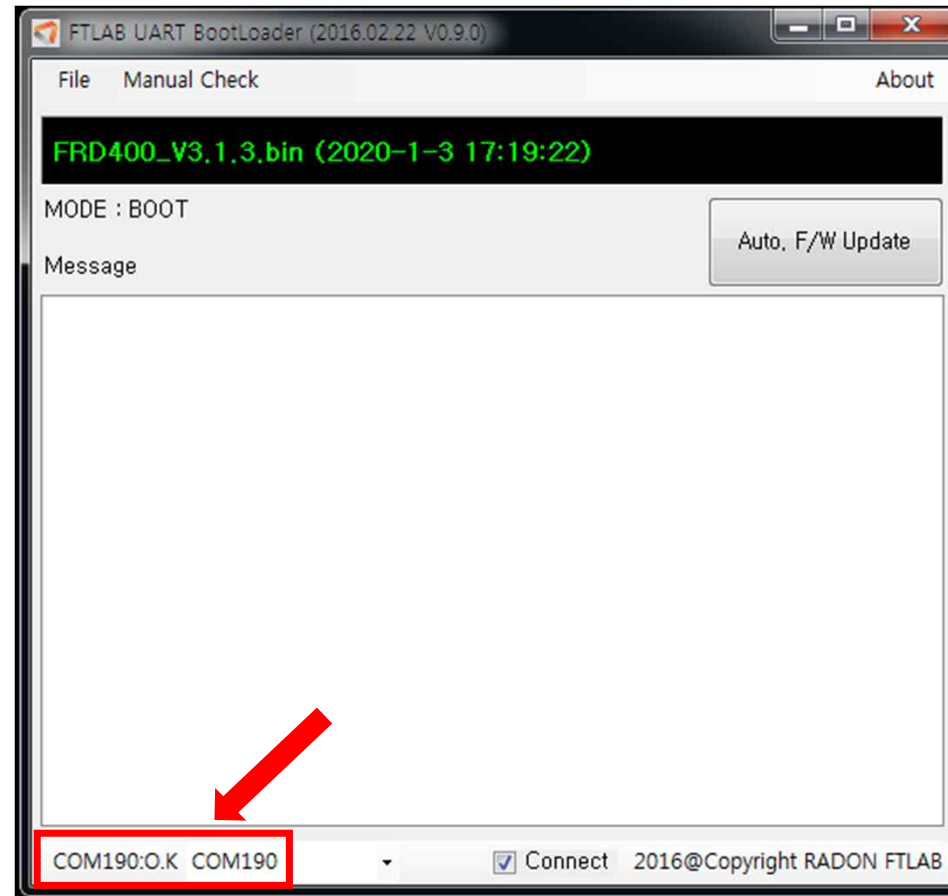
4. 프로그램 상단부에 초록색 글씨로 FRD400_V3.1.3.bin (2020-1-3 17:19:22) 이
보이면 정상적으로 준비된 상태입니다.



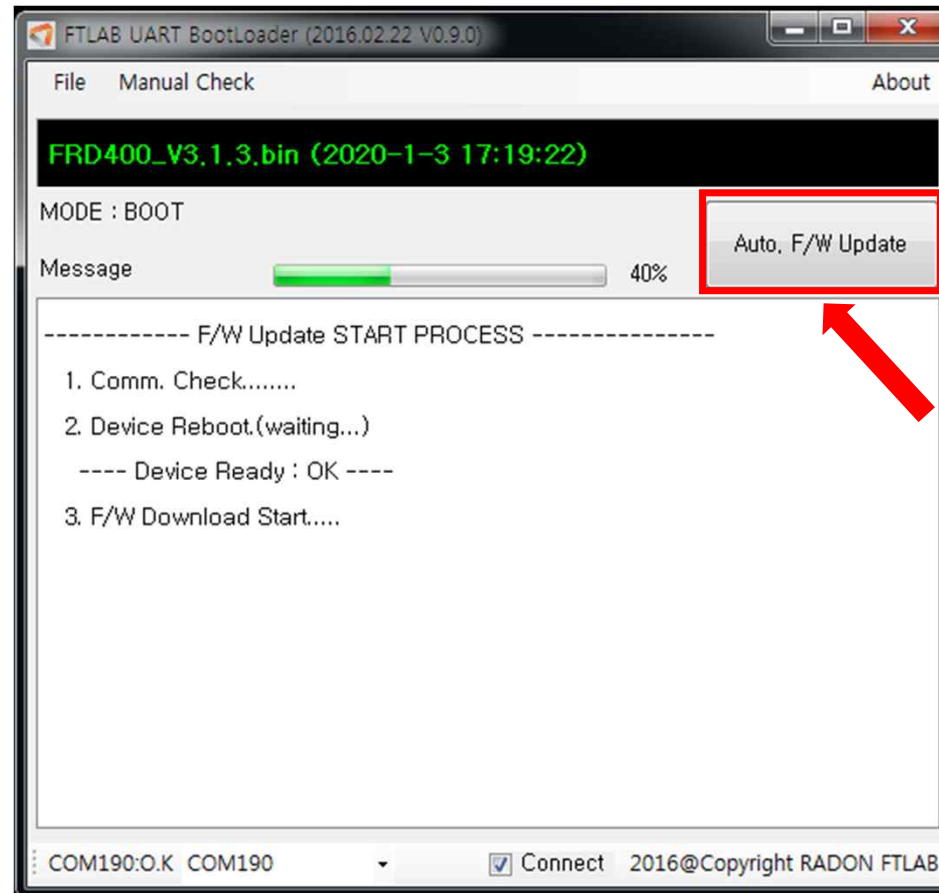
5. (1) 자동으로 시리얼 포트를 찾기 위해 프로그램 중앙 하단부의 Find Port를 클릭 후에,
(2) Find Port 오른쪽의 Connect 버튼을 클릭합니다.
(3) Find Port를 클릭해도 왼쪽 Serial Port에 변화가 없다면 아직 포트 검색 중이니 약 5분 정도 기다려 주시기 바랍니다.
(4) 기다려도 변화가 없다면 USB 케이블의 연결상태를 확인해 보시기 바랍니다.



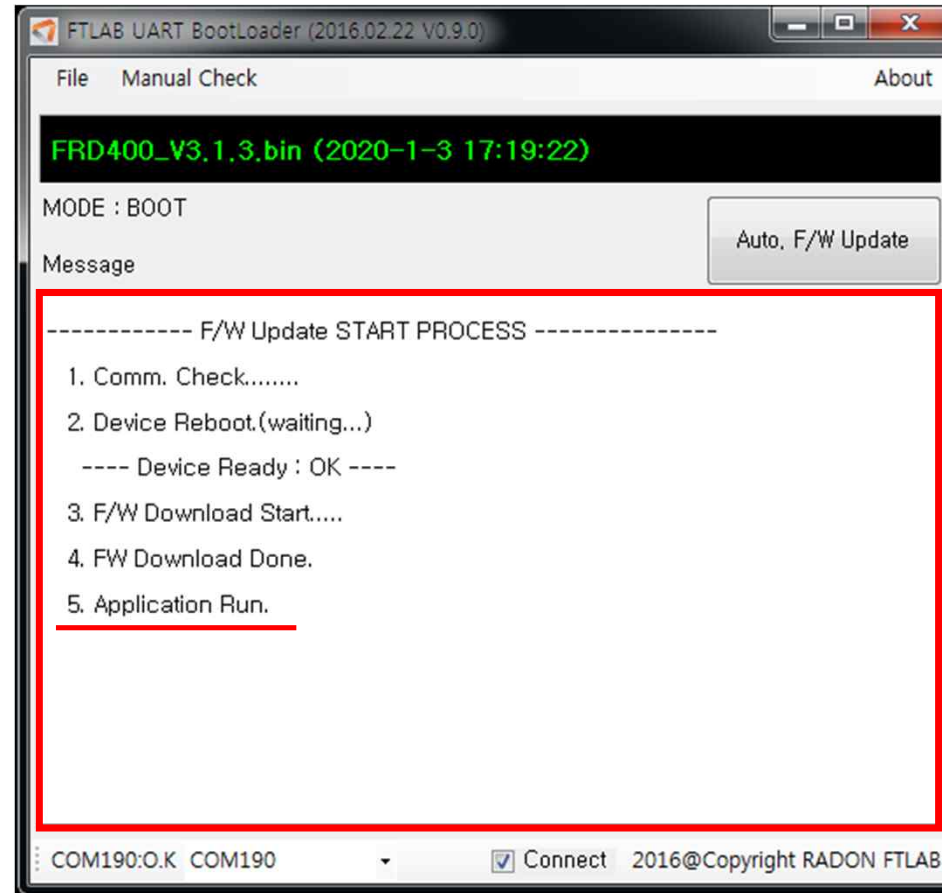
6. 정상적으로 연결된 경우 지정된 시리얼포트 번호로 OK 표시가 나옵니다.
(예를 들어 COM190번 포트가 연결된 경우 COM190: OK)



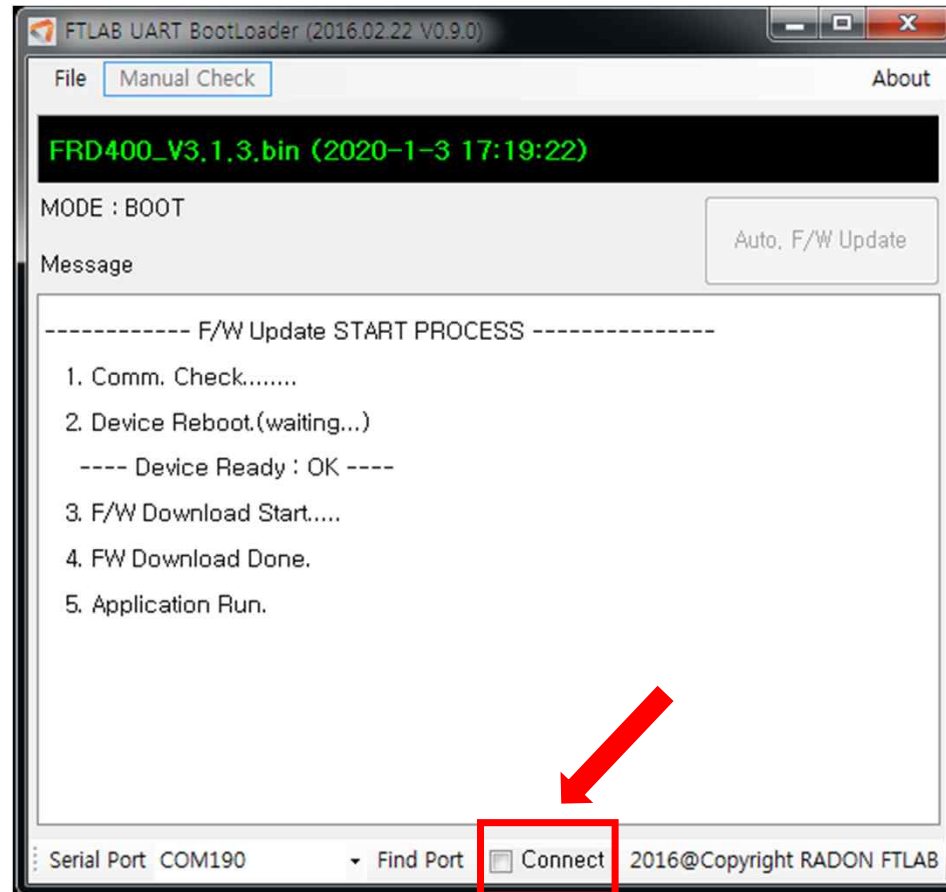
7. 연결이 완료되면 우측 상단의 Auto F/W Update 버튼을 누르면 FRD400 본체에서 5번의 부저음이 들리며 아래와 같이 업데이트를 시작합니다.



8. 100%가 되면 부저음이 길게 들리며 업데이트가 마무리 되고, FRD400이 재부팅 됩니다.
(Message 창에 5. Application Run 까지 나오면 업데이트 성공)



9. 마지막으로 중앙 하단에 Connect 버튼을 누르면 체크버튼이 해제되며 FRD400과 컴퓨터의 연결이 해제됩니다.



10. FRD400의 후면의 전원 스위치를 껐다 켜고 로딩이 끝나면 전면의 (>) 버튼을 두 번 눌러 Information에 해당 펌웨어 버전인 V3.1.3이 제대로 업데이트 되었는지 확인합니다.



11. FRD400 전면의 측정 스위치가 꺼진 것을 확인하고 휴대폰 앱으로 해당 장비에 접속합니다. 이 과정은 휴대폰의 시간과 FRD400의 시간을 맞추는 작업으로 측정 스위치가 켜져 있으면 시간 동기화가 진행되지 않습니다. 날짜와 시간이 정상적으로 표시되면 모든 업데이트가 완료되었습니다.



전면의 측정 스위치가 꺼져 있는지 반드시 확인 필요

